

Configurazione pannello E+HMI¹⁵⁰



I pannelli E+HMI150 sono destinati a essere utilizzati con il PLC di precisione E+PLC400.

Occasionalmente potrebbero essere disponibili aggiornamenti, scaricabili dal sito Web Eurotherm.com. (Per eseguire la ricerca, selezionare Supporto tecnico e applicativo > Downloads > Software > nel campo *Search downloads* (*Cerca download*) inserire *E+PLC*).

Configurare significa:

- Impostare l'indirizzo IP
- Caricare le impostazioni per E+HMI

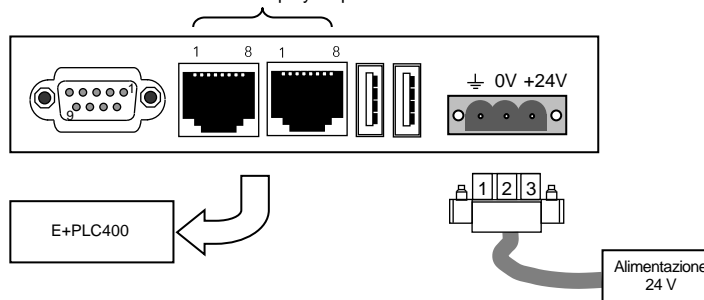
Per informazioni in merito vedere il Manuale di riferimento per l'hardware E+PLC400, codice HA031923. Il manuale può essere scaricato dal sito Web Eurotherm.com, Supporto tecnico e applicativo > Downloads > nel campo *Search downloads* (*Cerca download*) inserire *HA031923*).

1. Collegamenti

Collegare il pannello all'apparecchiatura esterna in conformità ai propri requisiti.

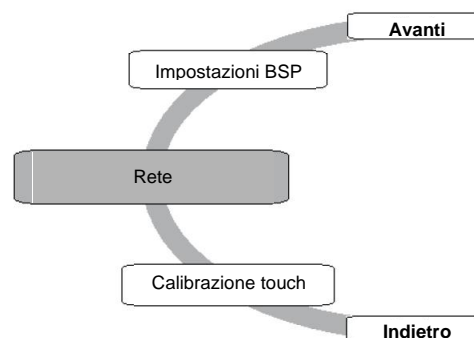
Viene fornito un esempio per il collegamento locale tra E+HMI ed E+PLC400. È inoltre possibile collegare un PC, ad esempio per la configurazione o il controllo da SCADA.

Si tratta di un connettore integrato che può essere collegato a cascata ad altri display/dispositivi



2. Procedura

1. Accensione
2. Il pannello si avvierà generalmente nel "Main OS" (SO principale), la configurazione della rete deve essere eseguita in "Configuration OS" (Configurazione SO). Per accedere a questa modalità, al momento dell'accensione, toccare rapidamente e ripetutamente lo schermo di E+HMI finché non viene visualizzato il messaggio "Tap Tap is Detected Going to Config Mode" (Tocchi rilevati. Passaggio alla modalità configurazione). In seguito viene visualizzato lo strumento Systems Settings (Impostazioni di sistema). Potrebbero essere necessari alcuni secondi.
3. Toccare "Next" (Avanti) o "Back" (Indietro), finché non viene visualizzato "Network" (Rete).



3. Impostazione dell'indirizzo IP

1. Toccare "Network" (Rete). Viene visualizzata una finestra che consente di immettere un indirizzo IP.
2. L'opzione predefinita è "Obtain an IP address via DHCP" (Ottieni un indirizzo IP tramite DHCP). Nell'esempio viene descritto come impostare un indirizzo IP fisso, selezionare "Specify an IP Address" (Specificare un indirizzo IP).
3. Toccando il campo dell'indirizzo IP, viene visualizzata una tastiera nello schermo di E+HMI. Immettere un indirizzo IP valido tramite la tastiera di E+HMI oppure utilizzando una tastiera USB esterna più comoda.
4. Se nel proprio sistema viene utilizzato un router esterno, potrebbe essere necessario inserire un indirizzo gateway.
5. Toccare "OK". Se l'indirizzo gateway non è stato inserito, potrebbe venire visualizzato il messaggio "Invalid IP Address" (Indirizzo IP non valido). Il messaggio può essere confermato premendo "OK".
6. Premere "Back" (Indietro) o "Next" (Avanti) per selezionare "Restart" (Riavvia). La finestra popup di riavvio visualizza le voci: "Main OS" (SO principale), "Configuration OS" (Configurazione SO) o "Force Restart" (Forza riavvio). Selezionare "Main OS" (SO principale), quindi fare clic su OK.

OPZIONI DI INSTALLAZIONE:

• Applicazione E+HMI Remote TargetVisu (RTV)

Nel pannello E+HMI viene eseguita un'applicazione CODESYS denominata Remote TargetVisu (RTV) preinstallata. Fornisce supporto durante la configurazione iniziale ad es. nel collegamento di un E+HMI a un dispositivo E+PLC.

Per la configurazione sono necessari i seguenti passaggi: *Installare/Aggiornare RTV > Configurare il collegamento E+PLC*.

Vedere [Applicazione E+HMI \(RTV\)](#) per ulteriori dettagli.

• File di configurazione "RemoteVisu" con importazione/esportazione da E+HMI

Un metodo manuale con cui il file di configurazione viene copiato in una memory stick da E+HMI per la modifica per poi essere ricopiato nel pannello E+HMI.

Per la configurazione sono necessari i seguenti passaggi: *Preparare una memory stick USB > Eseguire il processo di importazione/esportazione*

Vedere [File di configurazione "RemoteVisu" con importazione/esportazione da E+HMI](#).

4. Applicazione E+HMI (RTV)

Per aggiornare o reinstallare l'applicazione RTV per E+HMI utilizzare la seguente procedura.

- Nota:** la versione dell'applicazione RTV deve corrispondere sia ai dispositivi E+PLC che al pacchetto software E+PLC (CODESYS).
Scaricare l'ultima versione dal sito Web Eurotherm.com. (Per eseguire la ricerca, selezionare Supporto tecnico e applicativo > Downloads > Software > nel campo *Search downloads (Cerca download)* inserire E+PLC).

4.1 Installare/Aggiornare RTV

1. Accendere il pannello E+HMI.

Disinstallare RTV

2. Accedere alla modalità di sistema toccando ripetutamente e rapidamente lo schermo; vedere [Procedura](#), passaggio 2 (sopra).
3. Accedere a e selezionare *Restore factory settings (Ripristina impostazioni di fabbrica)* > *Uninstall HMI (Disinstalla HMI)* > *Ok*.

- Nota:** assicurarsi che sia selezionata solamente la casella *Uninstall HMI (Disinstalla HMI)*.

Il pannello E+HMI disinstalla la versione attuale di RTV e torna alla schermata *Home*.

Installare RTV

4. Riavviare E+HMI.
5. Inserire nella porta USB di E+HMI una memory stick USB che contiene l'aggiornamento dell'installazione RTV.
 - Sarà necessario accedere alla parte posteriore di E+HMI
 - La memory stick USB deve essere formattata FAT32 e inserita in una porta USB sulla parte posteriore di E+HMI

Viene visualizzata la finestra di dialogo *E+HMI Loader (Caricatore E+HMI)*.

6. Caricare il file di installazione del runtime Codesys RTV dalla chiavetta USB installata.
 - Selezionare *HMI Browser (Browser HMI)* > *USB Memory stick (Memory stick USB)* > Selezionare il file zip *Codesys Remote Visu*.
 - Selezionare *OK* per continuare.

Viene visualizzata la finestra di dialogo *Installation (Installazione)* in cui viene indicata la % di avanzamento dell'installazione.

7. Al termine dell'installazione riavviare E+HMI.

All'avvio E+HMI caricherà e avvierà automaticamente l'applicazione RTV.

4.2 Configurare il collegamento E+PLC

Attenzione: prima di configurare un collegamento E+PLC e durante la configurazione è necessario osservare quanto riportato di seguito:

- Sarà necessario accedere alla parte posteriore di E+HMI e aver collegato una tastiera USB
- Il checkbox *Save persistently (Salva continuamente)* come impostazione predefinita è impostato su ON. Non utilizzare il checkbox *Save persistently (Salva continuamente)* finché la configurazione non è stata verificata
- Se viene selezionata l'opzione *Cancel (Annulla)* durante la verifica della certificazione, il collegamento nonché la configurazione vengono annullate e sarà necessario reinstallare l'applicazione RTV

Applicazione RTV E+HMI all'avvio

All'avvio viene visualizzata la finestra di dialogo *Select Device (Selezione dispositivo)*; vedere la Fig. 1.

- Nota:** E+HMI eseguirà automaticamente la configurazione RTV per assistere nell'aggiunta di un dispositivo E+PLC solamente se in precedenza non è già stato aggiunto un collegamento E+PLC.

1. Per trovare un dispositivo, fare clic su *Scan network (Esegui scansione della rete)*.
Nella finestra di dialogo *Select Device (Selezione dispositivo)* vengono visualizzati i dispositivi che si trovano nella rete.
2. Selezionare dall'elenco il dispositivo E+PLC a cui E+HMI deve collegarsi.

- Nota:** Se il checkbox *Save persistently (Salva continuamente)* è selezionato, una volta terminata la configurazione, E+HMI memorizzerà i dettagli del collegamento al dispositivo E+PLC.

Le modifiche saranno valide al riavvio. (Per ulteriori dettagli vedere [Applicazione RTV E+HMI – Reset.](#))

3. Controllare e impostare il checkbox *Save persistently (Salva continuamente)*;
 - Selezionata: memorizza i dettagli di collegamento del dispositivo E+PLC selezionato.
 - Non selezionata: nessun dettaglio di collegamento del dispositivo E+PLC memorizzato; la configurazione RTV viene eseguita automaticamente a ogni avvio.

4. Fare clic su *OK* per collegarsi al dispositivo E+PLC selezionato.

E+HMI stabilisce un collegamento con il dispositivo E+PLC selezionato. Viene visualizzata la finestra di dialogo *Certification Verification (Verifica certificazione)*.

5. Dalla finestra di dialogo *Certification Verification (Verifica certificazione)* selezionare una delle opzioni riportate di seguito:

- *Yes (Sì)*: usare il certificato di comunicazione crittografata predefinito
- *No*: non usare il certificato di comunicazione crittografata predefinito (usare certificati non predefiniti, specifici)
- *Cancel (Annulla)*: annulla l'opzione certificato di comunicazione crittografata predefinito e la configurazione RTV

Attenzione: se viene selezionato *Cancel (Annulla)*, sarà necessario rifare l'installazione dell'applicazione RTV; vedere [Installare/Aggiornare RTV](#).



Fig.1: applicazione RTV all'avvio e finestre di dialogo *Select device (Selezione dispositivo)*

Viene visualizzata la finestra di dialogo *Login (Accesso)*; vedere la Fig 2.

Nota: se E+PLC utilizza la gestione degli utenti del dispositivo verranno richiesti nome utente e password. È necessario per tutti gli E+PLC dalla versione 1.3.0.0 e successive (CODESYS versione 3.5.15).

6. Collegare una tastiera USB alla parte posteriore di E+HMI tramite la porta USB, vicino alla porta Ethernet.

7. Inserire i seguenti dettagli di *Login (Accesso)* per E+PLC selezionato:

- *Nome utente*
- *Password*

Attenzione: inserire i dettagli di accesso corretti, specialmente se è selezionata l'opzione *Save persistently (Salva continuamente)*. L'inserimento di una password E+PLC errata causa il "blocco" del dispositivo E+PLC e sarà necessario inoltre installare nuovamente l'applicazione RTV. Verificare che i dati di accesso siano corretti oppure configurare il collegamento E+HMI con *Save persistently (Salva continuamente)* disattivato (non selezionato), quindi ripetere l'operazione con *Save persistently* attivato; vedere [Configurare il collegamento E+PLC](#).

8. Selezionare *OK*.

Se vengono inseriti i dati corretti, E+HMI dovrebbe trovare E+PLC400 nella rete e mostrare l'applicazione RTV.

Nota: le impostazioni configurate, insieme alle credenziali del collegamento E+PLC sono memorizzate nel file *CODESYSControl.cfg*.

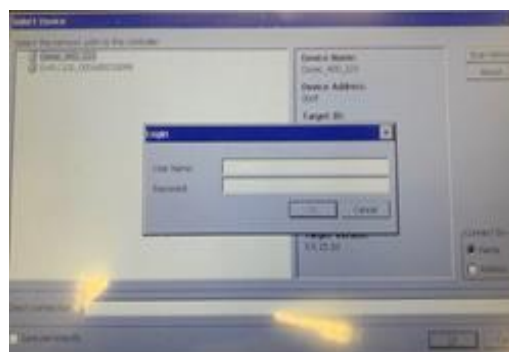


Fig.2: applicazione RTV, finestra di dialogo di accesso per il dispositivo E+PLC selezionato.

4.2.1 Applicazione RTV E+HMI - Reset

Per eseguire il reset e la configurazione di RTV, se il checkbox *Save persistently (Salva continuamente)* è stato selezionato e l'applicazione è stata nascosta, esportare il file *CODESYSControl.cfg*. Vedere [Esecuzione della procedura di importazione/esportazione](#) e commentare le righe delle impostazioni delle comunicazioni e delle credenziali come mostrato.

```
;Communication.PlcNameDest=
;Credentials.UserName=
;Credentials.Obfuscated=
```

5. File di configurazione "RemoteVisu" con importazione/esportazione da E+HMI

Il file di configurazione viene copiato in una memory stick da E+HMI per la modifica, per poi essere copiato nuovamente nel pannello E+HMI.

5.1 Preparazione di una memory stick USB

Attenzione: non usare né inserire dispositivi di memoria USB compromessi o sconosciuti. I dispositivi di memoria USB sono un rischio per la sicurezza e possono contenere minacce alla sicurezza come virus e malware. Prima dell'uso occorre scansionare tutti i dispositivi USB con il software di sicurezza appropriato.

Dal PC eseguire i seguenti passaggi.

1. Selezionare una memory stick USB con formato FAT32.

2. Utilizzando un editor di testo come Blocco note, creare la seguente riga:

```
cmd /C \Flash\RemoteVisu\import_export.bat
```

3. Salvare il file di testo con il nome "autoexec.bat" nella directory radice della memory stick USB. (Assicurarsi che i file di sistema siano visibili.) La memory stick può essere scollegata in sicurezza.

Nota: la memory stick non deve contenere nessun altro file di configurazione nella cartella RemoteVisu.

5.2 Esecuzione della procedura di importazione/esportazione

1. Avviare il pannello E+HMI e attendere finché non viene attivata l'applicazione E+HMI, ad esempio CODESYSRemoteVisuWinCEV3. Nota: verranno visualizzati dei messaggi se il pannello non è configurato/collegato a E+PLC400.

2. Inserire la memory stick USB nel pannello E+HMI. La procedura di importazione/esportazione viene avviata automaticamente.

Se non viene trovato nessun file di configurazione, la configurazione attuale viene copiata da E+HMI alla memory stick. Viene visualizzato il messaggio mostrato nell'immagine.

3. Chiudere la finestra. Usare File → Close (Chiudi) o X nell'angolo in alto a destra di E+HMI oppure un tasto qualsiasi della tastiera.

4. Il file di configurazione ("CodesysControl.cfg") viene esportato nella memory stick USB, che adesso può essere scollegata in sicurezza. Il file può essere modificato con un PC tramite un editor di testo. Il file viene memorizzato nel seguente percorso della memory stick USB.

```
"\RemoteVisu\CodesysControl.cfg"
```

5. Con l'editor di testo, aprire il file per modificare le tre righe indicate nell'esempio seguente.

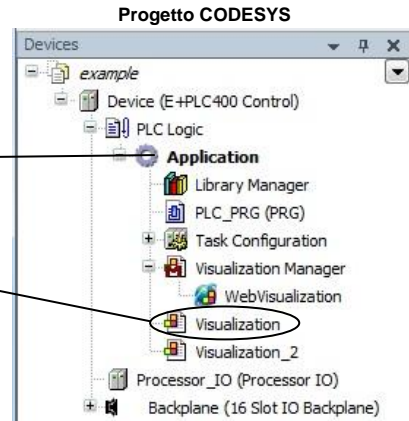
```
Versione 1.0
RemoteVisu Import/Export utility .....
.....
.....
```

```
Exporting RemoteVisu configuration file...
RemoteVisu configuration file exported correctly to
\USBMemory\RemoteVisu\CodesysControl.cfg.
Please unplug the USB stick and close window to return to RemoteVisu application
Press any key to continue...
```

```
"Communication.TcpAddressDest" set the ip address of the E+PLC400.
"VisuClient.VisuAppName" set the application name of the CoDeSys project.
"VisuClient.StartVisu" set the specific visualisation screen which is displayed on start up.
```

Esempio:

```
[CmpVisuHandlerRemote]
Communication.TcpAddressDest=192.168.111.222
Communication.TcpAddressDestPort=-1
;Communication.AddressDest=
;Communication.PlcNameDest=N01H0001
VisuClient.VisuAppName=Application
VisuClient.StartVisu=Visualization
;VisuClient.BestFit=1
;Credentials.UserName=
;Credentials.Password=
;VisuClient.AntiAliasing=
[SysFile]
FilePath.1=\\Flash\\RemoteVisu
[CmpBitmapPool]
;BitMapPath=
```



Nota: Il file di configurazione viene salvato nello stesso percorso della memory stick USB come indicato nel punto precedente.

"\\RemoteVisu\\CodesysControl.cfg"

1. Assicurarsi che il pannello E+HMI esegua l'applicazione RemoteVisu.
2. Inserire nuovamente la memory stick USB nel pannello E+HMI. La procedura di importazione/esportazione del file di configurazione si avvia automaticamente.
3. L'applicazione procede come segue:
 - a) Esegue il backup del file di configurazione attuale trovato in E+HMI nella memory stick.
 - b) Copia il nuovo file di configurazione dalla memory stick in E+HMI.

Viene visualizzato questo messaggio:

A new RemoteVisu config file has been detected...
 - Backing-up current config file to
 \\USBMemory\\RemoteVisu\\CodesysControl.cfg.bak
 - Importing the new RemoteVisu configuration file...
 - Copy completed.
 - Please unplug the USB stick and restart the HMI panel to start RemoteVisu with
 the new config file.
 Press any key to continue

4. Al termine della procedura di importazione, chiudere la finestra e scollegare la memory stick in sicurezza.
5. Chiudere l'applicazione RemoteVisu, utilizzando il menu "Commands" (Comandi) -> "Shutdown" (Arresto) o riavviare il pannello. L'applicazione viene riavviata con il nuovo file di configurazione.
6. Se le impostazioni sono corrette, RemoteVisu dovrebbe trovare E+PLC400 nella rete e mostrare la visualizzazione corretta.

© Copyright Eurotherm Limited 2020

Eurotherm by Schneider Electric, il logo Eurotherm, Chessell, EurothermSuite, Mini8, Eyon, Eyris, EPower, EPack, nanodac, piccolo, versadac, optivis, Foxboro e Wonderware sono marchi di Schneider Electric, sue consociate o sue affiliate. Tutti gli altri possono essere marchi di fabbrica dei rispettivi titolari.

Tutti i diritti strettamente riservati. Nessuna parte del presente documento può essere riprodotta, modificata o trasmessa in qualsiasi forma con qualsiasi mezzo, né può essere memorizzata in un sistema di riferimento dati per uno scopo diverso da quello di fungere da ausilio per l'uso dell'apparecchiatura a cui si riferisce questo documento, senza il previo consenso scritto di Eurotherm Limited.

Eurotherm Limited persegue una politica di sviluppo e di miglioramento continui dei prodotti. I dati tecnici riportati in questo documento possono essere pertanto modificati senza preavviso. Le informazioni contenute nel presente documento vengono fornite in buona fede, ma esclusivamente a titolo informativo.

Eurotherm Limited non si assume alcuna responsabilità per perdite derivanti da errori nel presente documento.

Contatti

Eurotherm Limited
 Faraday Close
 WORTHING
 BN13 3PL
 Regno Unito

TEL +44 1903 268500
 FAX +44 1903 265982



Scansionare qui per i riferimenti locali
 Sedi internazionali
<https://www.eurotherm.com/worldwide>